



# Flahault

grandeur Nature



## Flahault grandeur Nature

Service commun de documentation de l'Université Montpellier 2  
BU Sciences  
Place Eugène Bataillon  
Bât 8 - CC 035  
34095 Montpellier Cedex 5  
Téléphone : 04.67.14.31.28  
Télécopie : 04.67.14.45.45  
busciences@univ-montp2.fr

Association Présence de Charles Flahault  
121 Impasse Edouard Martel Montpellier 34 070  
04 67 16 72 33-06 45 00 10 06  
mariefranceflahault@orange.fr

Livret réalisé par  
France Muraille et  
Laetitia Bel





# Sommaire



Avant-propos

p.4

Grandeur Nature – Déroulé de l'exposition

p.7

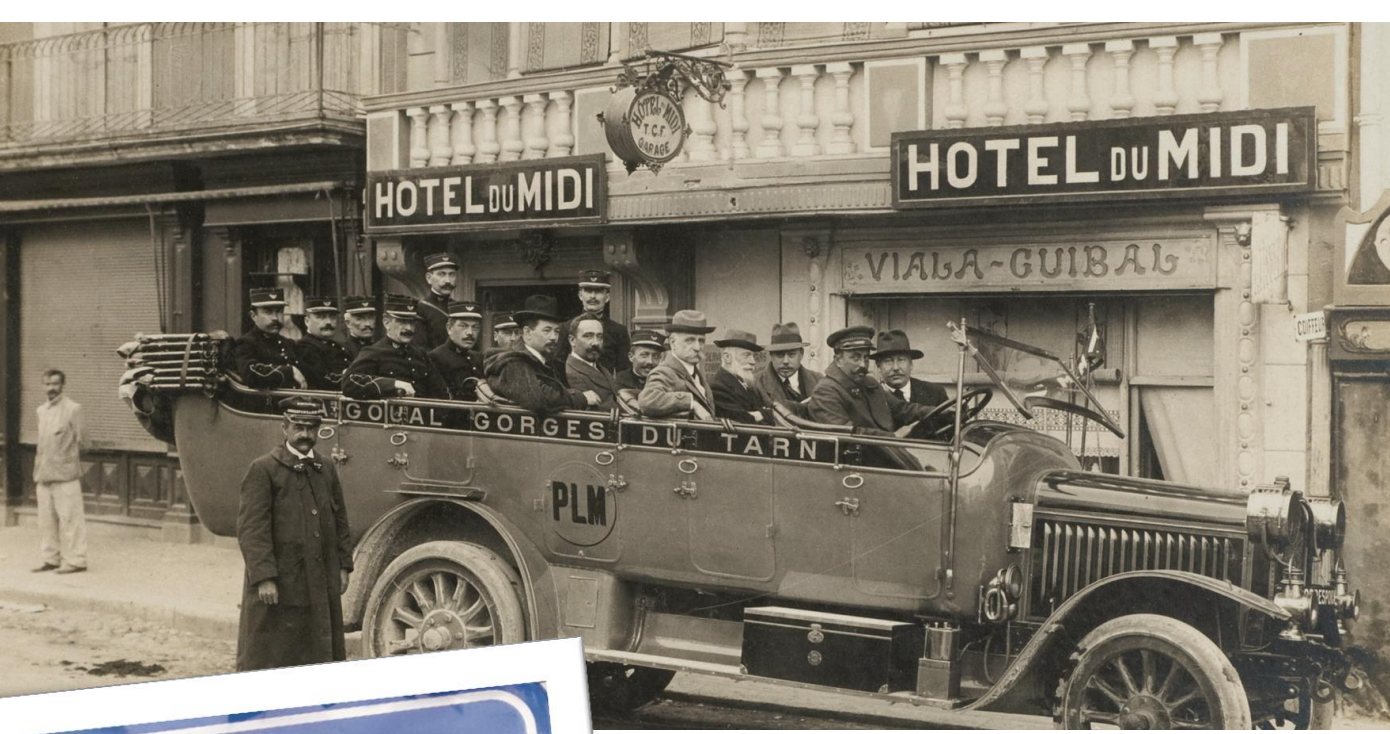
L'exposition en images

p. 29



Annexe : fiche signalétique

p.44



## Avant-propos

Charles Flahault a été un personnage important pas seulement pour la ville de Montpellier. Vous avez certainement entendu ou vu son nom sur un arrêt de bus, une avenue, un immeuble.

Qui était-il ? Cette exposition vous propose de le découvrir...



# Charles Flahault en quelques mots :

***Un botaniste***

***Un enseignant***

***Un scientifique  
progressiste***

***Un voyageur***

***Un moderniste***

***Un humaniste***



Fondateur de l'Institut de botanique de Montpellier.

Professeur à la Faculté des Sciences de Montpellier.

Catholique pratiquant, il s'est pourtant ouvert en fin de carrière aux idées évolutionnistes « scandaleuses » de Darwin.

De nombreuses expéditions lointaines (Scandinavie, Maghreb, Canaries, Angleterre, Pologne, Allemagne...) et régionales (Aigoual, Causses, Pyrénées...).

Charles Flahault a particulièrement développé les aspects iconographiques de son travail (photographies de terrain, dessins de cours...).

Fondateur de deux associations en faveur des étudiants et des orphelins de guerre.

# Le fonds photographique Flahault

L'ensemble des images présentées dans l'exposition Flahault grandeur Nature sont issues de la photothèque Flahault. Près de 2000 documents, réalisés entre 1870 et 1930. Un témoignage unique.... Numérisés par l'atelier photographique de la BIU « bibliothèque interuniversitaire de Montpellier », indexés par une équipe de la BU sciences et l'association « présence de Charles Flahault ». Grâce à ce travail, la photothèque Flahault est désormais accessible à tous, sur le site de l'UM2 (<http://collections.univ-montp2.fr/les-collections-de-lum2/phototheque-flahault/nosearch>)

**Grandeur Nature**

**Déroulé de  
l'exposition**



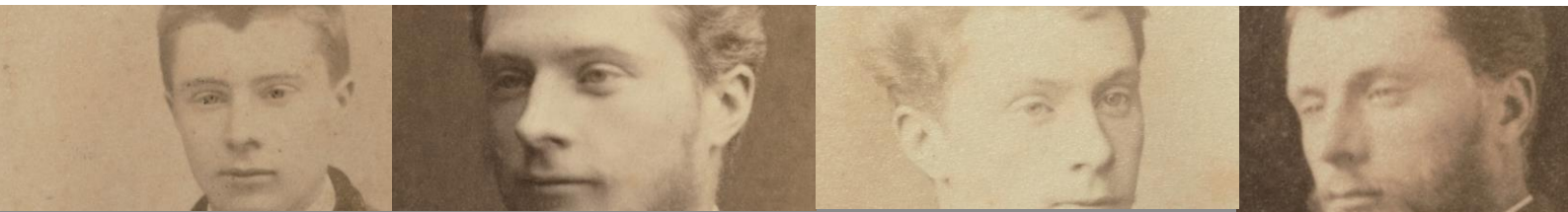
## Scène 1 – Le jardin d'enfance



La première scène de l'exposition est consacrée au jardin d'enfance de Charles Flahault, celui qui lui a donné le goût de la botanique. L'objectif est ici d'amener le visiteur à ressentir l'émerveillement qu'a connu Charles Flahault dans son enfance dans le jardin de sa mère.

L'ambiance est reconstituée par différents objets : un banc en bois, des bottes, un chapeau, etc.





Un album de famille présente des photos retraçant la vie de Charles Flahault : les lieux (ci-dessous sa ville natale), ses proches et des photos de lui-même à tous les âges.



*Rue d'Ypres à Bailleul où est né Charles Flahault.*

# Sophie Flahault, mère de Charles



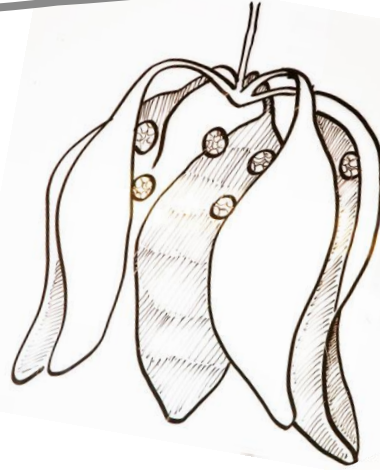
Charles Flahault est né à Bailleul en Flandres en 1852. Sa mère eut un rôle majeur dans son éducation :

*« Elle excitait notre étonnement d'autant plus qu'elle savait le grec et le latin. Pour nos récréations elle avait judicieusement pensé que le mieux était de nous intéresser aux sciences naturelles. Avec elle, nous parcourions les monts et les bois ; toutes les plantes, elle les connaissait ; elle savait les mœurs de tous les insectes et elle avait le génie de la patience et de l'observation. Bailleul et le cercle de ses collines étaient son univers, mais son intelligence embrassait le monde ».*

*« Son jardin qu'elle aimait tant ; comment le décrire : une glycine superbe qui couvrait le mur, des lauriers roses, des grenadiers, des poiriers d'une fécondité surprenante, des vernis du Japon, un chêne que nous avons planté ramené du Mont Noir, et un bosquet de noisetiers derrière lequel s'abritait un banc circulaire où l'on s'asseyait quelques moments après les repas pour deviser et rire ».*



# Le dessin botanique



Dessins de cours de Charles Flahault (1852-1935)  
Professeur à l'Institut de Botanique de Montpellier

Dessins de Serge Muller d'après des originaux de Charles Flahault



La scène 1 à la BU





## Scène 2 – La salle de cours

Les scènes 2 et 3 reconstituent l'univers professionnel de Charles Flahault. La scène 2 traite en particulier l'aspect enseignement : nommé chargé de cours à la Faculté des Sciences de Montpellier en 1881, il y devient professeur titulaire de la chaire de botanique en 1883, à l'âge de 31 ans. Il se distingue par des cours très illustrés et une « pédagogie active ».



Les livres de l'époque étaient avares en illustrations en raison du surcoût qu'elles imposaient dans l'édition. Charles Flahault s'applique à illustrer tous ses cours de façon très riche : au tableau d'abord, et dans les documents qu'il distribue ensuite aux étudiants.



# Les sorties botaniques

Dans son enseignement, il multiplie les sorties avec ses étudiants. Les excursions botaniques à l'Aigoual prennent trois jours entiers : la première nuit se passe dans la diligence qui monte les étudiants jusqu'à l'Espérou, la seconde dans l'inconfort de quelque grange.



Herborisation des 3 promotions  
Physique , Chimie, Sciences Naturelles (PCN,CS,SPCN) à Lattes (Hérault). Juin 1908.

# L'observation



Toujours équipé de son nécessaire de peinture, Charles Flahault reporte en couleurs sur les cartes d'état-major les différents types de végétation rencontrés.

Inventé à la fin du 16<sup>e</sup> siècle, le microscope optique permet d'observer des objets de très petite dimension (de 10 à 500  $\mu\text{m}$ ). Cet instrument est couramment utilisé en biologie pour observer des cellules ou des microorganismes.

Les visiteurs de l'exposition à la BU Sciences ont pu observer des grains de pollen extraits d'une pelote d'abeille.



## La forêt retrouvée

Pour illustrer Flahault enseignant, l'équipe grandeur Nature a demandé à Marc Khamne, qui a réalisé le docu-fiction « Aigoual – la forêt retrouvée » de nous laisser projeter la séquence de son film où l'on voit Flahault enseigner. Celui-ci a répondu favorablement à notre demande. C'est ainsi que nous avons prévu dans cette scène un écran vidéo qui diffuse en continu cette séquence.



*Un botaniste au  
jardin de Dieu...*

Extrait de "la forêt retrouvée"  
Documentaire 2007 de Marc Khamne. Prod Artis



Institut botanique  
Montpellier, 1902



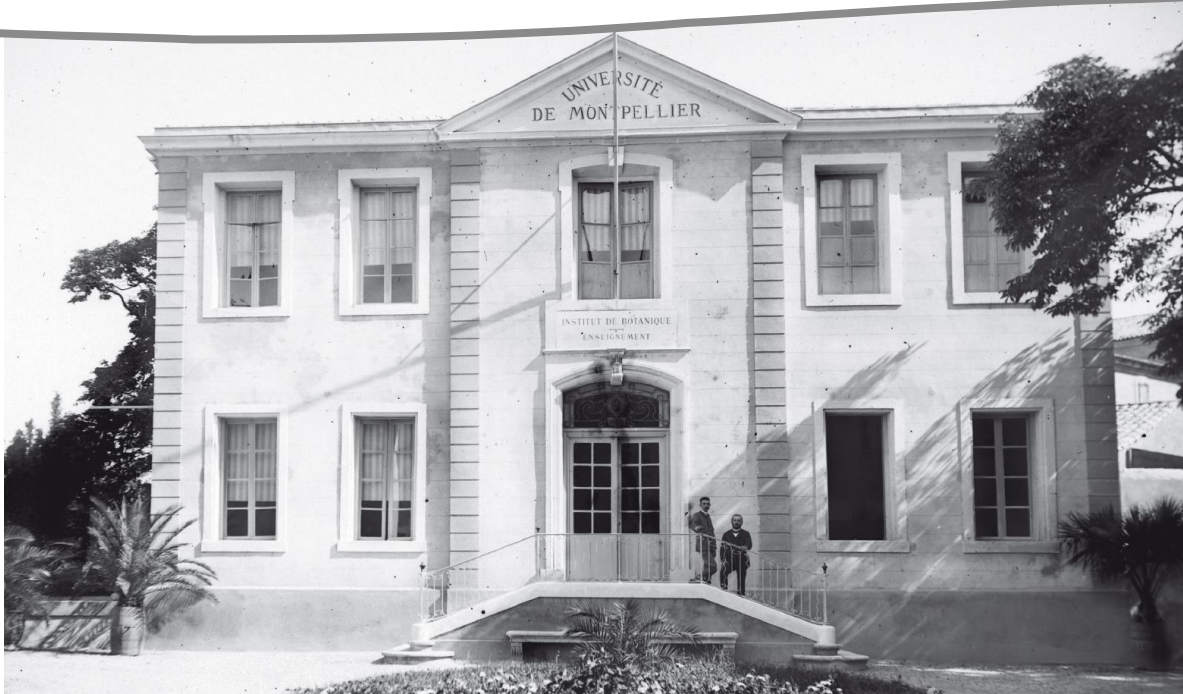




Etudiants de Flahault et étudiants dans le film de Marc Kanne.



# L'institut de botanique



Dès les années 1880, la IIIe République entreprend une profonde réforme des universités françaises et crée des instituts réunissant les chercheurs et enseignants ayant affaire à une même discipline. À Montpellier, Flahault est missionné pour créer cinq instituts prévus dans cette ville (botanique, chimie, géologie, physique, zoologie). En réhabilitant les bâtiments anciens autour du Jardin des Plantes, il fera faire des économies au ministère : l'institut botanique de Montpellier a coûté 10 fois moins cher que celui de Strasbourg !

*« À l'avenir, j'aurai tout à portée de mon cabinet de travail et j'aurai près de moi des collègues qui enseignent la botanique à la faculté de médecine et à l'école de pharmacie avec leur matériel ».*





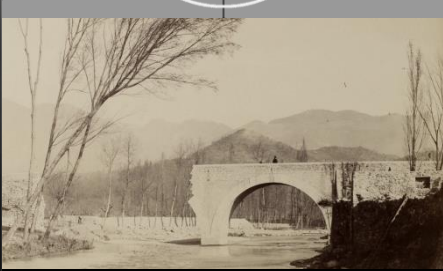
## Scène 3 — Le laboratoire

La scène du laboratoire aborde tous les autres aspects de la vie professionnelle de Charles Flahault : sa recherche, ses nombreux voyages, son rôle majeur dans l'organisation de la profession.

Influencé par les travaux d'Alexander von Humboldt et d'Ernst Haeckel, il introduit l'écologie en France à la fin du 19e siècle. Le premier certificat supérieur d'écologie (3e cycle) ne sera créé qu'en 1964 à Montpellier.

Sa réputation internationale l'amène enfin à présider ou à être secrétaire de plusieurs grands congrès internationaux de botanique. Il préside notamment les débats du congrès de Vienne en 1905, au cours duquel ont été rédigées les « Règles internationales de Nomenclature botanique ».

# Les inondations



Flahault  
grandeur Nature



Les ponts  
sont emportés,  
c'est épouvantable !



Flahault  
grandeur Nature

Un montage vidéo façon « Actualités Pathé » évoque le rôle de Charles Flahault dans l'étude des causes des inondations qui ont ravagé la région au début du siècle.

L'eau monte parfois de 10 m au-dessus du niveau d'étiage.

Les arbres coupés ne protègent plus le sol, qui est érodé par les eaux de ruissellement.

Sur la montagne privée de son couvert forestier, plus rien n'arrête l'eau qui dévale, détruisant maisons et ateliers.



## La recherche





# Les algues



Les algues forment un groupe très ancien, dont l'origine remonte à près de 2 milliards d'années. Ce terme regroupe des végétaux non apparentés, actuellement scindés en trois grandes lignées : les algues rouges, brunes et vertes. Il existe des algues unicellulaires, qui forment le phytoplancton (par exemple, diatomées), et des algues pluricellulaires.

Flahault a été le disciple du grand algologue Édouard Bornet : « Flahault était le fils spirituel de Bornet. Aucun homme n'a exercé sur lui une influence aussi grande. » (Louis Emberger, gendre de Flahault et directeur de l'Institut de Botanique de 1938 à 1968). Il a décrit plusieurs espèces nouvelles d'algues, et a notamment travaillé au laboratoire Arago de Banyuls-sur-Mer, dans les Pyrénées Orientales.

Charles Flahault a eu lui-même deux disciples importants : Louis Emberger et Josias Braun-Blanquet.







Émile Sauret (1825-1900), juge et botaniste savois.



Pierre Etienne Simon Duchartre (1815-1898),  
Condemner et président de la Société botanique  
de France entre 1878 et 1893.



Adrien René Faurchet (1834-1900),  
répétiteur au Collège de France de l'Institut  
de Paris, spécialiste de la flore de Chine.



Dr Francis Girdle (1828-1922),  
professeur de botanique à l'Université de Dundee  
Écosse.

Le 19 juillet 1870, la France déclare la guerre à une armée allemande deux fois plus nombreuse et mieux équipée que la sienne. Il en résulte une guerre éclair qui dure un mois et demi et qui se solde, entre autres, par la perte de l'Alsace et de la Lorraine. Cette humiliation incite la nouvelle république à établir des relations avec les pays d'Europe qui redoutent l'hégémonie prussienne.

Charles Flahault est ainsi envoyé avec Gaston Bonnier en Scandinavie. Il y découvre un monde : la scolarité y est gratuite, les botanistes prestigieux (la Suède est le berceau de Linné), les paysages splendides, l'organisation sociale en avance d'un siècle sur celle de la France et l'accueil inoubliable. Il y reviendra à plusieurs reprises.

Il fera également bien d'autres voyages et travaillera avec des botanistes du monde entier. L'exposition évoque ces voyages et ces rencontres grâce à une carte dessinée par Charles Flahault lui-même sur laquelle sont épinglés des documents afférant à ses visites et grâce à un trombinoscope (extrait ci-dessus).



*Charles Flahault de retour de Terre Neuve à bord de l'Aiglon. Tirage papier. Aout 1913*



## Scène 4 – L'Hort de Dieu

Cette scène est présentée sous la forme d'un mur photographique qui évoque le travail de Charles Flahault sur le mont Aigoual et notamment le reboisement qui pourra enrayer les inondations.

Dès le 16e siècle, les ravages causés en garrigue par l'industrie des verriers incitent les pouvoirs publics à repousser ces derniers vers les Cévennes, dans des régions plus productives en bois. Par ailleurs, les problèmes économiques posés par la maladie du ver à soie contraignent les populations rurales à augmenter la charge pastorale, en particulier celle des chèvres, plus rustiques, mais combien plus dévastatrices que les moutons.

L'Aigoual devient ainsi une montagne chauve. Les gros orages d'automne (épisodes cévenols) ravinent le sol nu, et des torrents de boue provoquent des inondations de plus en plus catastrophiques dans les vallées, notamment à Valleraugue dans la vallée de l'Hérault (1812, 1847, 1858, 1861, 1868), tandis que sur le versant océanique, les matériaux arrachés aux Cévennes ensablent le port de Bordeaux.



*« J'ai entrepris le pari fou  
de faire pousser des arbres  
où Dieu lui-même semble  
avoir échoué ».*





# La photographie

*« J'ai appliqué pour la première fois la cartographie à la distinction des étages naturels de végétation Ils représentent des paysages, des campagnes Mes observations, je les immortalise grâce à la photographie : herborisation, Jardin des plantes, portraits, photos de groupe, tout est conservé sous forme d'images ».*

Les photographies de l'époque, ce sont des plaques de verre. Le verre est utilisé comme support de photographie dès 1850. Il est recouvert d'une émulsion sensible constituée de sels d'argent mélangés à une substance qui adhère au support en verre (albumine, collodion, puis gélatine). Les photographies sur plaques de verre sont des images négatives ou positives. Certaines montrent deux images du même lieu, prises avec un appareil stéréoscopique avec deux chambres noires, et permettent l'observation en relief.





*J-1 : la scénographe place les cadres sous l'œil attentif de l'équipe...*





*... qui met aussi la main à la pâte.*



***Préparation des bottes de Flahault pour la scène 1.***

**25 avril 2013 : le vernissage**

**Michel ROBERT,**

Président de l'Université Montpellier 2

**Matthieu DESACHY,**

Directeur de la Bibliothèque interuniversitaire de Montpellier  
et l'association «Présence de Charles Flahault»

ont le plaisir de vous convier à l'exposition

***Flahault, grandeur Nature***

du 25 avril au 19 juillet 2013

**Bibliothèque universitaire des Sciences - bât 8. Université Montpellier 2**

**Vernissage : jeudi 25 avril - 19h**

bucomm@univ-montp2.fr | Tél : 04 67 14 45 77

Université Montpellier 2 - Place Eugène Bataillon - 34095 Montpellier cedex 5



BU Sciences

Association «Présence de Charles Flahault»





*C'est le moment de la découverte...*



*... de l'examen très attentif des pièces*

*...et des discours.*







***Le 3 juin, l'équipe grandeur Nature organise un événement autour de l'exposition : une pause déjeuner avec leçon de botanique façon Flahault...***





*Suivie d'une visite commentée...*





*Eric Lisbonne (à gauche) arrière petit fils de C.Flahault et le bureau de l'association Présence de Charles Flahault*

***... puis, enfin, un casse-croûte bien mérité !***









**Equipe projet BU sciences et association**  
**« Présence de Charles Flahault »**

Laetitia Bel  
Boris Bouscayrol  
Marie-France Flahault  
(Présidente de l'association  
« Présence de  
Charles Flahault »)  
France Muraille

**Scénographie et graphisme**

Camille Boissière

**Photos et Numérisation** Atelier de  
photographie BIU (Béatrice Py)

**Reliure des Facsimilés** Atelier de  
restauration BIU

(Elodie Leveque, Morgane Didier, Anne-sophie  
Gagnal)

**Communication**

BU sciences (Céline Kabylo)  
Service communication UM2  
(Elodie Chastel, Aline Periault, Agnès Pesenti,  
Thierry Vicente)  
et communication BIU (Brigitte Pertoldi)

**Equipe technique** Céline Gemmet, Nicole  
Ratajczak,  
DEAC UM2 (Thierry Vigne, Jérôme, Morad et  
Jérémie)

**Reprographie** Atelier de reprographie BIU  
(Jean-René Dijoux)





## Remerciements à

### Un remerciement particulier à

La famille Emberger  
pour le prêt de documents et d'objets  
ayant appartenu à Charles Flahault  
Marc Khanne pour le prêt  
de la séquence du film  
« Aigoual, la forêt retrouvée »

Geneviève Boyer, Bessam Fallah,  
Véronique Henry,  
Paul Muraille, Philippe Vaisse,  
Daniel Boissière,  
Manu Moya, Sandrine Beraud,  
Cyril Czernielewski, Denis Guthfreund

**Et un immense Merci à**

**Béatrice Py**

**A qui nous devons toutes nos  
photos**



# Annexe : fiche signalétique

## AVANT SCENE

<b>OBJET</b>	<b>FORMAT (H x L) en cm</b>
<p>Ambiance sonore : chant d'oiseaux</p> <ul style="list-style-type: none"><li>- 1 caisson</li><li>- 1 lecteur DVD</li><li>- 1 haut-parleur</li><li>- 1 DVD de l'enregistrement sonore</li></ul> <p>4 représentations de dessins de cours de C. Flahault sur des vitres transparentes :</p> <p>1 stylo noir effaçable</p>	





## SCENE 2 : SALLE DE COURS

OBJET	FORMAT (H x L) en cm
<ul style="list-style-type: none"> <li>⇒ 8 panneaux d'exposition pliables composés de :</li> <li>⇒ 1 planche photo « Flahault un enseignant original »</li> <li>⇒ 2 planches posters (dessins de plantes)</li> <li>⇒ 1 photo groupe d'étudiants</li> <li>⇒ 1 frise « Evènement dans le monde – Dates importantes de C. Flahault »</li> <li>⇒ 2 dessins de C. Flahault + 1 cartel (extraits du fac-similé reproduit en double exemplaire)</li> <li>⇒ 1 dessin de C. Flahault + 1 cartel (chemin horizontal Hort de Dieu)</li> </ul>	<ul style="list-style-type: none"> <li>⇒ 6 panneaux de 210 x 100 et 2 panneaux de 180 x 120</li> <li>⇒ 140 x 75</li>   <li>⇒ 61 x 85</li> <li>⇒ 140 x 75</li>   <li>⇒ 61 x 76</li>   <li>⇒ 42 x 76</li>   <li>⇒ 210 x 120 (1 face) et 210 x 50 (2<sup>nde</sup> face)</li> </ul>
<p>1 panneau d'exposition pliable fermé 4 faces composée de :</p> <ul style="list-style-type: none"> <li>- 1 planche poster (dessins de plantes)</li> <li>- 1 cadre cartonné « <i>L'équipe Flahault, grandeur nature c'est...»</i></li> </ul> <p>10 cimaises (fixations)</p> <p>1 vitrine rectangulaire composée de :</p>	<ul style="list-style-type: none"> <li>⇒ 115 Long. X 55 Large. X 95 H</li> </ul>

<ul style="list-style-type: none"> <li>- 3 champignons en plâtre</li> <li>- 1 carnet de C. Flahault</li> <li>- 4 appareils d'herborisation ayant appartenus à C. Flahault + 1 cartel</li> <li>- 1 boîte de peinture</li> <li>- 1 planche d'herbier de C. Flahault + 1 cartel</li> </ul> <p>1 porte-manteau composé de :</p> <ul style="list-style-type: none"> <li>- 1 blouse de laboratoire</li> </ul> <p>2 petites tables composées de :</p> <ul style="list-style-type: none"> <li>- 1 paillasse blanche de laboratoire (posée sur les 2 petites tables)</li> <li>- 1 loupe binoculaire + 1 cartel</li> <li>- 1 microscope + 1 cartel</li> <li>- 2 chaises</li> </ul> <p>1 paillasse blanche de laboratoire (pied en bois) :</p> <ul style="list-style-type: none"> <li>- 2 fac-similés de cours de C. Flahault (le même en double exemplaire)</li> <li>- 1 microscope</li> <li>- 1 encrier</li> <li>- 1 plume</li> <li>- 1 craie</li> <li>- 1 taille crayon</li> <li>- 3 flacons de colorant</li> <li>- 1 corbeille de pommes de pin</li> <li>- 2 plantes en pot</li> <li>- 1 chaise</li> </ul> <p>1 meuble tulipe composé de :</p>	<p>21 x 26</p>
---	----------------

- 1 téléviseur
  - 1 casque audio
  - 1 lecteur DVD
  - 1 DVD : extrait du film Marc Khamne
  - 1 affiche « Aigoual la forêt retrouvée »
  - 1 drap noir
- 1 tableau noir sur pied :
- « *Institut de botanique* » : écrit à la craie sur le tableau noir
  - 5 fac-similés fixés au tableau (planning + billet de train)
  - 3 photos
- 1 ordinateur : « Photothèque Flahault »
- 1 petite table pour poser l'ordinateur
  - 1 chaise

⇒ < A4

⇒ < A4



## SCENE 3 : LE LABORATOIRE

<b>OBJET</b>	<b>FORMAT (H x L) en cm</b>
<p>9 panneaux d'exposition pliables composé de :</p> <ul style="list-style-type: none"> <li>- 1 planche photo « <i>Flahault le scientifique</i> »</li> <li>- 1 photo « <i>Laboratoire de recherche</i> »</li> <li>- 3 cadres + 1 cartel</li> <li>- 1 cadre Canigou</li> <li>- 1 carte d'Europe</li> <li>- 6 cadres en bois + 1 cartel</li> </ul> <p>1 panneau d'exposition pliable fermé 4 faces</p> <p>16 cimaises (fixations)</p> <p>1 planche poster (dessin de plantes)</p> <p>1 vitrine rectangulaire composée de :</p> <ul style="list-style-type: none"> <li>- 1 zionscope + 1 cartel</li> <li>- 1 loupe</li> <li>- 7 fossiles de feuilles + 3 cartels</li> </ul> <p>1 meuble tulipe composé de :</p> <ul style="list-style-type: none"> <li>- 1 téléviseur</li> <li>- 1 lecteur DVD</li> <li>- 1 DVD film « <i>Inondations</i> »</li> <li>- 1 drap noir</li> </ul> <p>1 vitrine bulle composée de :</p> <ul style="list-style-type: none"> <li>- 2 boîtes d'herborisation + 1 cartel</li> <li>- Planches d'herbiers + 1 cartel</li> <li>- Carnet original de C. Flahault + 1</li> </ul>	<p>⇒ 6 panneaux de 210 x 100 et 3 panneaux de 180 x 120</p> <p>⇒ 140 x 75</p> <p>⇒ 60 x 85</p> <p>⇒ 21 x 27 (2 en paysage + 1 portrait)</p> <p>⇒ 43 x 53</p> <p>⇒ 91 x 149</p> <p>⇒ 42,5 x 53 (5 en paysage + 1 portrait)</p> <p>⇒ 210 x 120 (1 face) et 210 x 50 (2<sup>nde</sup> face)</p> <p>⇒ 95 Long. X 54 Large. X 95 H.</p> <p>⇒ 110 Long. X 110 Lag. X 110 H. Hauteur centrale pour l'objet : 33 cm</p>

- cartel
- 1 appareil d'herborisation
- 1 paillasse noire tout en bois composée de :
  - 1 fac-similé « *carnet de voyage C. Flahault en Scandinavie* »
  - 4 champignons en plâtre
  - 1 plaque lumineuse + 1 cartel
  - 1 reproduction de 8 plaques photographiques sur film transparent
- 1 meuble vitrine à 3 étagères composé de :
  - 31 ouvrages du fonds Institut botanique « bibliothèque de travail de C. Flahault » + cartel
  - 32 flacons droguier + cartel
  - 1 boîte de lames + cartel
  - 1 microscope + cartel
  - 1 ouvrage ouvert « *L'origine des espèces* »
- 1 colonne blanche d'exposition composée de :
  - 1 ordinateur + 1 cartel
  - 1 CDR images extraites de la photothèque Flahault
- 1 meuble tulipe composé de :
  - 1 cadre « trombinoscope botanistes » reposant sur un panneau d'exposition + 1 cartel
  - 1 drap noir

53 x 73

## SCENE 4 : L'HORT DE DIEU

<b>OBJET</b>	<b>FORMAT (H x L) en cm</b>
<p>4 panneaux d'exposition pliables composés de :</p> <ul style="list-style-type: none"><li>- 3 photos « <i>Hort de Dieu</i> »</li></ul> <p>1 vitrine avec éclairage intégré :</p> <ul style="list-style-type: none"><li>- 1 appareil photo sur pied avec son sac de rangement + 1 cartel</li><li>- 1 colonne blanche d'exposition composée de :<ul style="list-style-type: none"><li>• Accessoires d'appareil photo</li><li>• 1 cartel</li></ul></li><li>- 1 deuxième colonne blanche d'exposition composée de :<ul style="list-style-type: none"><li>• 1 boîte de photos</li><li>• 1 carnet</li><li>• 2 photos originales</li></ul></li></ul>	<p>⇒ 190 x 200 (photo centrale)</p> <p>⇒ 190 x 68 (2 photos latérales)</p>

## AUTRE

<b>OBJET</b>	<b>FORMAT (H x L) en cm</b>
<p>1 pupitre composé de :</p> <ul style="list-style-type: none"><li>- 1 livre d'or</li></ul>	



